

Présentation de l'organisation du TRAIL I TRE PAESI et des villages de Campo - Quasquara - Frasseto

Présentation du Club Squadra Auddaninca,



Cette Association de type, Loi 1901, véhicule le sport sous toutes ses coutures, à travers toute la Corse, par ses organisations officielles.

Passionné et pratiquant de sports depuis mon plus jeune âge, me voilà en route, pour œuvrer, développer et mettre à disposition mon savoir, pour véhiculer de nombreuses activités sportives au sein de la Région Corse et aujourd'hui, plus précisément, sur les communes de Campo, Quasquara et Frasseto.

L'objectif principal est de réussir tous ensemble à donner de la vie, du plaisir, de la convivialité, de la chaleur communicative, comme l'âme corse d'autrefois, où que nous soyons sur l'île de beauté, dans une ville, dans un village, en organisant de belles manifestations.

On sait d'avance que sur l'île de beauté, tout le monde aime le sport, bons nombres de personnes accompagnent dignement, une équipe, un individuel...et ce, tout au long des nombreuses décennies déjà passées. La vie continue, à nous de porter de beaux projets et s'envoler sportivement vers l'avenir.

Les villages de Campo, Quasquara et Frasseto, possèdent avec leur microrégion d'Ornano, de grands atouts pour permettre un accueil chaleureux à chacun d'entre nous. A nous de savoir en profiter et de s'épanouir à travers l'histoire de cette magnifique forteresse.

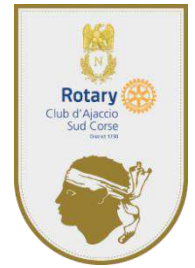
On se doit de foncer et de travailler main dans la main pour réussir, sans se décourager. Les charges de travail sont importantes, aussi bien, sur tous les terrains, qu'administrativement. Mais la passion, l'emporte sur les différentes tâches difficiles, et on oublie tout, pour s'ouvrir sur la beauté du monde sportif.

On sait aussi que lorsqu'une activité se développe, il en découle un apport économique conséquent dans chaque microrégion. Un grand besoin, pour l'ensemble des acteurs économiques sous toutes ses formes...Les habitants, les commerçants jouissent au premier plan et c'est très important.

Positionnant une compétition, au cœur des villages de l'intérieur, est une belle victoire. Nous allons tout faire pour vous donner, entière satisfaction. Rendez-vous le jour J à Campo, Quasquara et Frasseto avec l'ensemble des passionnés d'épreuves sportives.



Présentation du Rotary Club Ajaccio Sud Corse,



Comme un constat acté, l'affiche officielle portera la bannière,

Du Rotary Club Ajaccio Sud Corse. Une Co-organisation accompagnée de ses membres, d'une qualité exceptionnelle.

Le Rotary Club Ajaccio Sud Corse, ouvre de belles opportunités et pourquoi pas, s'investir dans les villages de l'intérieur et apporter, ses petites mains encourageantes à la vie associative et sportive.

Le Rotary Club Ajaccio Sud Corse se positionne dans une dynamique de « passeur » de savoir-faire et de savoir-être, pour servir en premier lieu notre bassin de vie, parce que, souffrances et besoins ne riment pas forcément, avec longue distance.

Notre population est exposée aux difficultés sociales, sanitaires, économiques nous entendons agir dans la « proximité » tout en rayonnant, dans le cadre de la structure globale rotarienne, aux opérations nationales et internationales qui s'inscrivent dans les axes précédemment cités.

Soucieux du vivant et de sa prospérité, le Rotary Club Ajaccio Sud Corse se verra défendre des causes justes, touchant directement l'humain, mais également le monde animal ou les espaces naturels en danger.

Nous présentons le club et ses membres aujourd'hui pour mieux nous effacer demain au profit de ceux et celles qui pourront bénéficier du bienfondé et des bienfaits de nos actions.

Le Rotary Club Ajaccio Sud Corse espère apporter une contribution efficiente et complémentaire aux projets menés avec succès par les clubs existants depuis de nombreuses années.

La présidence du Rotary Club Ajaccio Sud Corse est assurée par Monsieur Hervé PUTZOLI, qui est accompagné par 24 membres fondateurs. Son Bureau est composé d'un Vice-Président Charles ANTONA, d'une Secrétaire Patricia MELA, d'un Trésorier Pierre-Joseph MAMMOLA NERI et d'une Chef de Protocole Marie-Pierre NERI.

Son objectif principal est « Servir d'Abord ».

Tous dons, partenariats, sponsoring, ouvrent des droits de 66% de réduction fiscale, avec cerfa remis en direct.

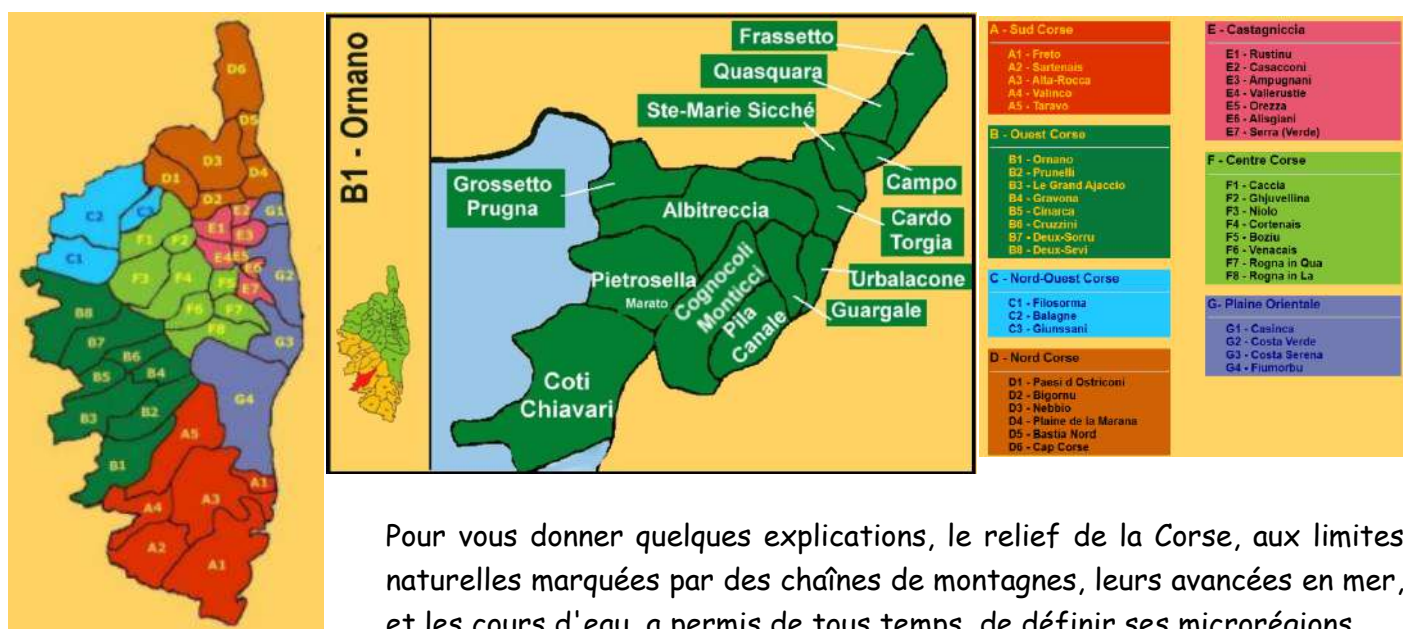


Présentation des villages de la microrégion d'Ornano, où se situent les villages de Campo, Quasquara et Frasseto, qui font parties intégrantes du TRAIL I TRE PAESI.

Trois communes de la microrégion d'Ornano, de l'Ouest Corse, accueillent, le Trail I Tre Paesi. A savoir, Campo, Quasquara et Frasseto.

Ornano est une ancienne piève de Corse. Située dans le sud-ouest de l'île, elle relevait de la province d' Ajaccio sur le plan civil, et du diocèse d' Ajaccio, sur le plan religieux. Avec ci-dessous un découpage approprié, Ornano, reste une microrégion incontournable, par non seulement son Histoire, mais aussi son patrimoine. Pour mieux éclairer, la piève, désigne une circonscription territoriale et religieuse, dirigée par une église rurale avec un baptistère, dans l'Italie centrale et septentrionale du Moyen Âge et en Corse.

Ses habitants nourrissent la vie quotidienne, avec toutes les facultés qui s'y greffent, avec bien évidemment, leurs élus respectifs.



Pour vous donner quelques explications, le relief de la Corse, aux limites naturelles marquées par des chaînes de montagnes, leurs avancées en mer, et les cours d'eau, a permis de tous temps, de définir ses microrégions.

La piève d'Ornano désigne, l'ensemble des territoires, en rive droite, du Taravo à l'ouest du col de Granace, c'est-à-dire le canton de Santa-Maria-Siché. Les communes de Pietrosella et Coti-Chiavari, et la partie littorale des communes de Grosseto-Prugna (Porticcio) et Albitreccia (Molini), sont les anciennes terres de transhumance hivernale des habitants de la piève, et sont tournées vers le golfe d' Ajaccio. L'Ornano, est limité à l'est, par le col de Granace, accès vers la haute vallée du Taravo (microrégion du Talavo). Au nord et à l'ouest, il est séparé de la vallée du Prunelli par le massif de la Pointe de Mantelluccio, qui perd de l'altitude, au niveau du col Saint-Georges. Enfin il est limité au sud, par la Mer Méditerranée, et au sud-est, par le cours du Taravo, qui le sépare de la piève d'Istria. La toponymie de cette piève, est probablement liée la présence d'ornes, ou frênes à fleurs, *Fraxinus ornus*. Ce petit arbre à feuilles caduques, qui pousse spontanément en Corse, supporte remarquablement la sécheresse. Il pousse sur des pentes arides, depuis le littoral, jusqu'à des altitudes de 1400 m environ, ce qui correspond bien à la topographie de l'Ornano.

Au XVI^e siècle vers 1520, la piève d'Ornano avait pour lieux habités :

- *Otti* : *Coti-Chiavari* ;
- *Cognocoli* : *Cognocoli-Monticchi* ;
- *Lo Poggio de Orgiacana* ;
- *Li Muntichi* : *Monticchi*, hameau ruiné de *Cognocoli-Monticchi* ;
- *Pila* : *Pila*, quartier de *Pila-Canale* ;
- *Lo Canalle* : *Canale*, quartier de *Pila-Canale* ;
- *Vetulbe* ;
- *Gobio* ;
- *Guarguallè* : *Guargualé* ;
- *Orbellacuni* : *Urbalacone* ;
- *Melica* ;
- *Albitregie* : *Albitreccia* ;
- *Torgia* : *Torgia*, hameau de *Cardo-Torgia* ;
- *La Prugia* : *Prugna*, hameau de *Grosseto-Prugna* ;
- *Lo Roseto* : *Grosseto-Prugna* ;
- *Vignale* : *Vignale*, hameau ruiné à 300 mètres de *Grosseto-Prugna* ;
- *Santa Maria* : *Santa-Maria-Siché* ;
- *Lo Cardo* : *Cardo-Torgia* ;
- *Sorrioni* ;
- *Scioni* ;
- *Ciliara* : *Zigliara* ;
- *Lo Forciolo* : *Forciolo* ;
- *Calcinagio* ;
- *Aziloni* : village d'*Azilone-Ampaza* ;
- *Campo* : *Campo* ;
- *Ampaza* : village d'*Azilone-Ampaza* ;
- *Pascuara* : *Quasquara* ;
- *Lo Botio* ;
- *Lo Farsedo* : *Frasseto*.

La piève d'*Ornano* désigne, en descendant vers la mer, les villages de :

- *Frasseto* ;
- *Quasquara* ;
- *Campo* ;
- *Azilone-Ampaza* ;
- *Forciolo* ;
- *Zigliara* ;
- *Santa-Maria-Siché* ;
- *Cardo-Torgia* ;
- *Grosseto-Prugna* ;
- *Albitreccia* ;
- *Urbalacone* ;
- *Guargualé* ;
- *Pila-Canale* ;

- Cognocoli-Monticchi ;
- Serra-di-Ferro ;
- Coti-Chiavari ;
- Pietrosella.

L'église piévane, ou "pieve" d'Ornano était l'église Saint-Jean-Baptiste, située dans la commune d'Urbalacone. Au XVIII^e siècle, la piève était encore divisée en 3 vicariats forains :

- Le vicariat d'Ornano regroupait les villages de Santa-Maria, Grosseto, Frasseto, Campo, Quasquara et Cardo-Torgia ;
- Le vicariat de Panicale regroupait les villages de Zigliara, Forciolo, Calcinajo, Azilone et Ampaza ;
- Le vicariat de Varcinaglia regroupait les villages de Pila-Canale, Urbalacone, Albitreccia, Guargualé et Cognocoli.



Un peu d'Histoire,

Le village de Campo: Est situé, dans le département de la Corse-du-Sud de la Région Corse. C'est une commune rurale, qui fait partie de la microrégion d'Ornano. Sa superficie est de 3,3 km².

Ci-joint, ses coordonnées GPS : 41° 53' 32" Nord, 9° 00' 18" Est.

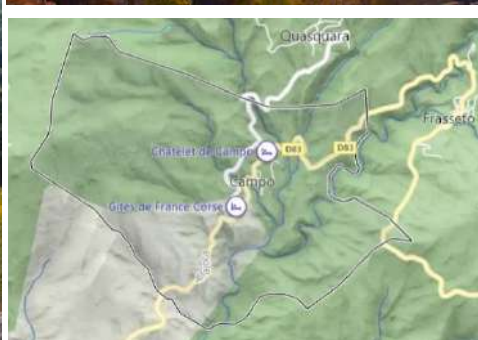
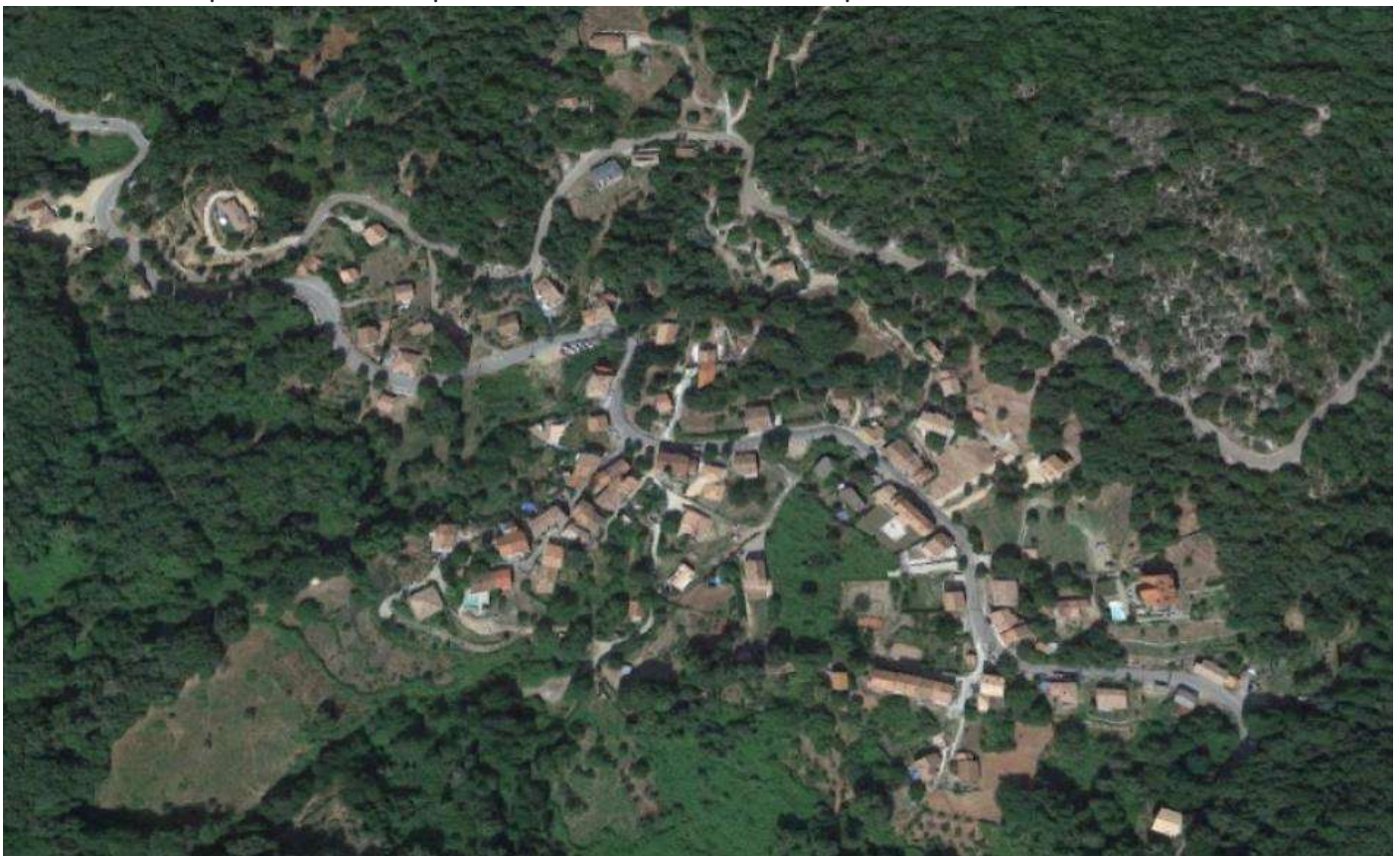
- L'altitude de la Mairie de Campo est de 578 mètres.
- L'altitude minimum de Campo est de 493 mètres.
- L'altitude maximum de Campo est de 1118 mètres.

L'occupation des sols de la commune de Campo, telle qu'elle ressort de la base de données européenne d'occupation biophysique des sols Corine Land Cover (CLC), est marquée par l'importance des forêts et milieux semi-naturels (92,4 % en 2018), une proportion identique à celle de 1990 (92,4 %). La répartition détaillée en 2018 est la suivante : forêts (92,4 %), zones agricoles hétérogènes (7,6 %). L'IGN met par ailleurs à disposition un outil en ligne permettant de comparer

l'évolution dans le temps de l'occupation des sols de la commune (ou de territoires à des échelles différentes). Plusieurs époques sont accessibles sous forme de cartes ou photos aériennes : la carte de Cassini (XVIII^e siècle), la carte d'état-major (1820-1866) et la période actuelle (1950 à aujourd'hui).

Vers 1614, les habitants de Campo se révoltèrent contre leur seigneur et incendièrent le château de Canavaggio, dont il reste un mur avec pierre de l'époque. Tous les membres de la famille périrent brûlés, à l'exception d'une femme, enceinte, qui parvint à s'échapper accompagnée d'un homme d'église. Ce village compte près d'une centaine d'habitants réunis au village. On peut visiter à Campo, les sites archéologiques de « Pughjolu » et « a Punta di a Petra Niedda » ainsi que l'Église paroissiale Saint Laurent et les ruines du château de Canavaggio (le 10 août 1615 lors de la San Larenzu les habitants de Campo se révoltèrent contre leur seigneur et incendièrent le château). Le 10 août a lieu la fête du village, le jour de la Saint-Laurent. Maire de la commune de Campo : Joseph QUILICI.

Vue complète (cartes et photos) de la commune de Campo.



Un peu d'Histoire,

Le village de Quasquara: Est situé, dans le département de la Corse-du-Sud de la Région Corse. C'est une commune rurale, qui fait partie de la microrégion d'Ornano. Sa superficie est de 6,11 km².

Ci-joint, ses coordonnées GPS : 41° 54' 05" Nord, 9° 00' 41" Est.

- L'altitude de la Mairie de Quasquara est de 760 mètres.
- L'altitude minimum de Quasquara est de 627 mètres.
- L'altitude maximum de Quasquara est de 1446 mètres.

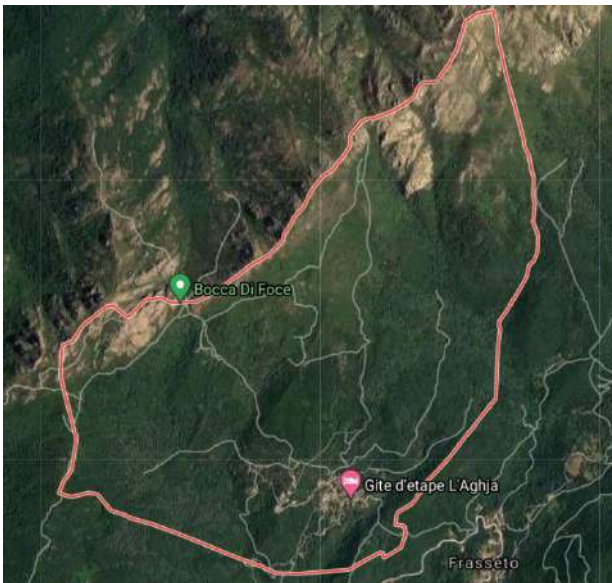
Le village de Quasquara est situé dans le département de la Corse-du-Sud de la Région Corse.

Maire de la commune de Quasquara : Paul-Antoine BERTOLOZZI.

La commune de **Quasquara** s'étend sur 6,1 km² et compte une cinquantaine d'habitants. Avec une densité de 8,7 habitants par km. Entouré par les communes de Frasseto, Campo et Guitera-les-Bains, Quasquara est situé à 1 km au nord-ouest de Frasseto la plus grande ville aux alentours. Situé à 744 mètres d'altitude, le Ruisseau de Carnevale, le Ruisseau de Ruselmu, le Ruisseau de Faetu, sont les principaux cours d'eau, qui traversent la commune de Quasquara.

Son patrimoine culturel est de toute beauté, avec son église paroissiale Saint-Pierre - Saint-Paul, sa fontaine de la source de Funtanella, ses séchoirs à châtaignes, son cimetière champêtre, son four à pain datant de 1871.

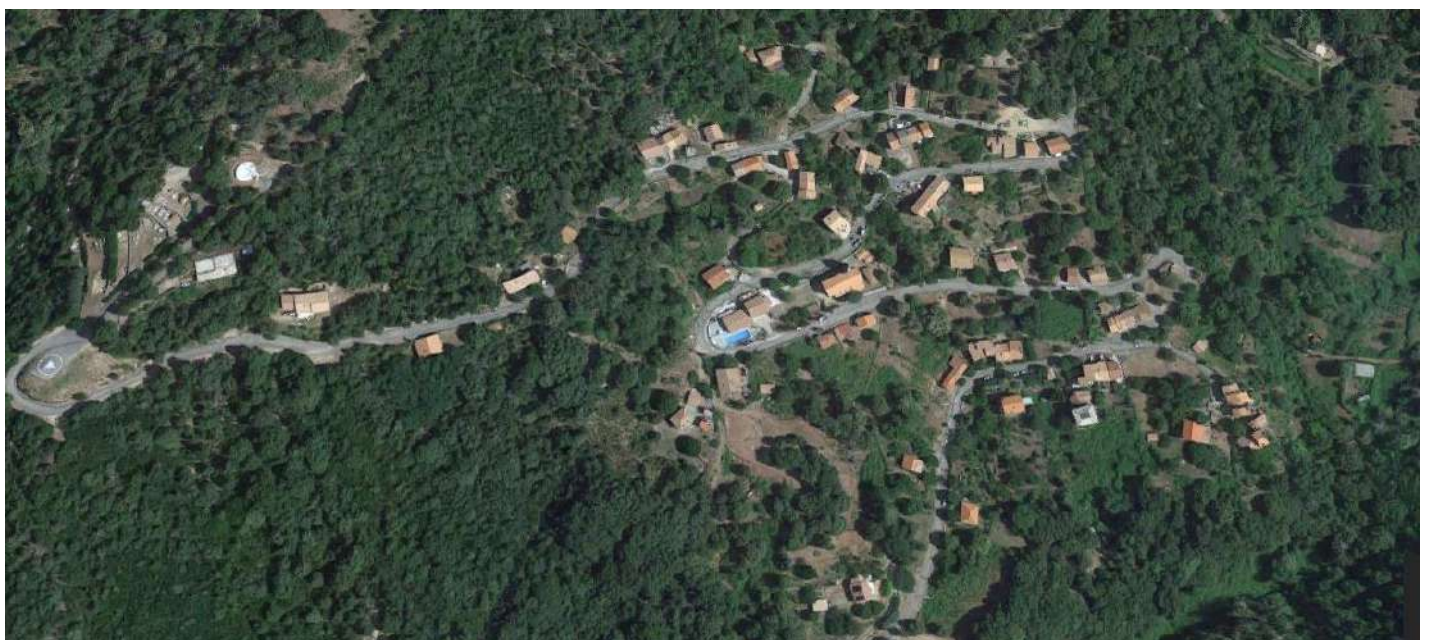
Ci-contre la carte de la Corse où vous pouvez situer le village de Quasquara.





Un village fortement étagé, à l'architecture classique de la région, dont le panorama s'ouvre au sud vers sur la vallée du Taravo. La façade littorale de la commune se termine par la pointe des Sette Nave, les sept îles. Dans la chapelle Saint-Pierre, on peut admirer, datant du XVIIe, un Christ en bois polychrome et une toile représentant Apollon et Marsyas.

On y trouve aussi une croix processionnelle d'art populaire et le fragment d'une dalle funéraire de 1792. Outre le four à pain datant de 1871, on trouve, autour de la commune, des séchoirs à châtaignes. Belle maison à meurtrières dite " Chedighirghu " et plus surprenant une piscine communale.



Un peu d'Histoire,

Le village de Frasseto: Est situé, dans le département de la Corse-du-Sud de la Région Corse. C'est une commune rurale, qui fait partie de la microrégion d'Ornano. Sa superficie est de 16,61 km².

Ci-joint, ses coordonnées GPS : 41° 53' 49" Nord, 9° 01' 22" Est .

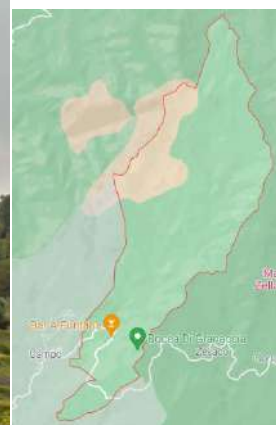
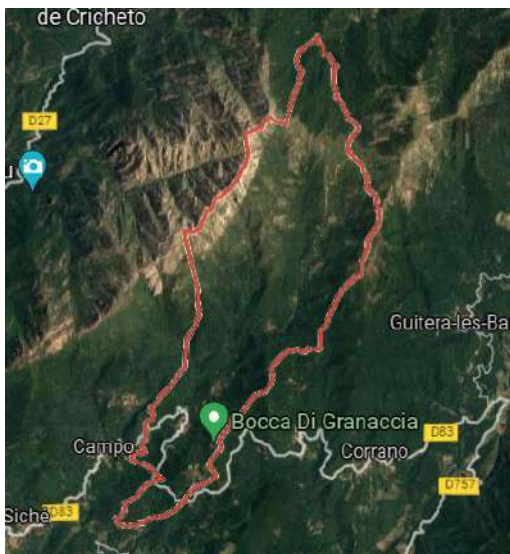
- L'altitude de la Mairie de Frasseto est de 662 mètres, et son village 720 mètres.
- L'altitude minimum de Frasseto est de 529 mètres.
- L'altitude maximum de Frasseto est de 1680 mètres.

Le village de Frasseto est situé dans le département de la Corse-du-Sud de la Région Corse.

Maire de la commune de Frasseto : Paul ANTONA.

Le village de Frasseto est situé dans le département de la Corse-du-Sud de la Région Corse.

Ci-contre la carte de la Corse où vous pouvez situer le village de Frasseto.

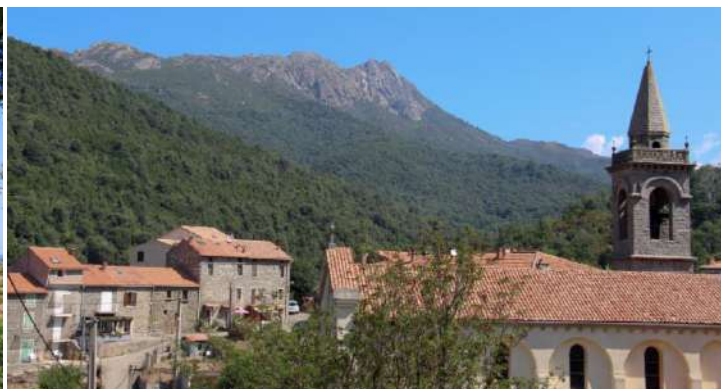


Frasseto (Frassetu en Corse) est un petit village français situé dans le département de la Corse-du-Sud et la région de Corse. Ses habitants sont appelés les Frassetanes. La commune compte plus de 120 habitants. Entouré par les communes de Quasquara, Campo et Zévaco. Situé à 662 mètres d'altitude, la Rivière d'Ese, le Ruisseau d'Arja Alta, le Ruisseau de Calderanolla sont les principaux cours d'eau qui traversent la commune de Frasseto. La commune de Frasseto fait partie de la Communauté de communes de la Pieve de l'Ornano. Frasseto est une commune du parc naturel régional de Corse.

Les lieux et monuments à voir sur la commune de Frasseto, l'église Sainte Trinité, la fontaine et place Centuliri, la source U Pozzu, la route qui mène au plateau d'Arasula, le bar chez Raymond de 1880, des ruines d'anciennes maisons.



Frasseto, village de la *pieve* de l'*Urnanu*, les sources écrites n'en font pas mention avant le XVI^e siècle. Dans le quartier le plus ancien, *U Piazzili*, un linteau porte la date de 1557. La tradition orale le-dit fondé par des habitants fuyant l'insécurité des côtes et qui se seraient établis à cet endroit en raison de ses nombreuses sources. D'autres évoquent le comte *Frassu* qui transhumait avec les siens au plateau d'*Ese*, entre *Bastèlica* et *Frassetu*. Ses descendants auraient fondé *Frassetu*. Les deux versions sont compatibles car le hameau de *Frassu*, près de *Purtichju*, au début du sentier, est déserté à cette époque. Le village possédait jusqu'au XIX^e siècle un territoire en plaine, puis, celui-ci fut érigé en commune. *Coti Chjàvari* est composé en grande partie de ces terres. Il reste quelques maisons du XVI^e siècle qui ont été fortement remaniées du fait du fort développement du village. La production de farine de châtaignes était très importante dans l'économie locale car le village produisait peu de céréales sauf dans les terres de la plaine littorale. Au XIX^e siècle, huit moulins sont cadastrés et ponctuent le cours de, a *Chjava* sur 1,5 km. En direction du col d'*Arùsula*, on peut voir une hêtraie.



A flanc de montagne, le village est assez ancien et possède quelques belles maisons. L'église de Frasseto possède un beau clocher fin, et le site révèle une très belle vue sur les vallées voisines. Au XVIème siècle, de nombreux habitants du village aujourd'hui désert de Frasso vinrent y trouver refuge.



Maquette réalisée par Hervé PUTZOLI